

# Brugsanvisning / Bruksanvisning

## Filterpumpe / Filterpump

Model / Modell

3000-3600-6000-8000-

10000-12000-16000



**Pondteam**<sup>®</sup>

[www.pondteam.com](http://www.pondteam.com)

# Dansk

## Brugsanvisning for filterpumpe

Læs omhyggeligt denne brugsanvisning igennem, inden du tager pumpen i brug.

Da vi hele tiden forbedrer og videreudvikler vore produkter kan tilbehør mm afvige fra billeder på emballagen.

Vi anbefaler, at De tjekker vor hjemmeside for de senest opdaterede manualer.

### Beskrivelse



Filterpumperne er beregnet til anvendelse i forbindelse med filtre, vandfald mm i havedamme. Den åbne spiral rotor klarer partikler op til ca. 8 mm uden at blive blokeret.

Motoren til denne pumpe er en af de mest energibesparende på markedet.

Filterpumpen er forsynet med en synkron enfaset motor med kondensator. Motoren er beskyttet mod overophedning med elektronisk overbelastnings beskyttelse, og slukker automatisk ved tørtgang eller hvis rotoren blokeres.

Rotoren er forsynet med keramisk aksel og der er ingen kobberkomponenter i berøring med vand. Den kan derfor benyttes i saltvand.

### Indhold:

1. Pumpedel med kabel (Stator)
2. Filterkammer (to-delt)
3. Dæksel til indløb
4. Rotorlåg m. ind- og udløbsstuds
5. Rotor
6. O-ring
7. Afstandsstykker
8. Slangestudser 25 / 32 / 40 mm med o-ring og omløber
9. Pumpefundament



## Tekniske data

Artikel Nr.	30301	30302	30306	30308
Model	3000	3600	6000	8000
Max løftehøjde	2,0 m	2,8 m	4,2 m	5,6 m
Max ydelse l/t	3000	3600	6000	8000
Energiforbrug	10 W	20 W	40 W	70 W
Garanti	2 år	2 år	2 år	2 år

## Tekniske data

Artikel Nr.	30309	30310	30312
Model	10000	12000	16000
Max løftehøjde	6,0 m	6,5 m	7,5 m
Max ydelse l/t	10000	12000	16000
Energiforbrug	80 W	100 W	140 W
Garanti	2 år	2 år	2 år



## Sikkerhedsforskrifter

Pumpen må kun anvendes i havebassiner o. lign. vandanlæg  
De elektriske installationer skal være i overensstemmelse med  
gældende forskrifter. Er du det mindste i tvivl, skal du rådføre dig med en  
autoriseret elektriker.

Inden du tager pumpen i brug, skal du forvisse dig om, at kabel og stik  
ingen synlige skader har.

Spændingen på typeskiltet skal stemme overens med din lokale strøm-  
forsyning.

Pumpen skal tilsluttes dit el-net via et HFI eller HPFI relæ med en  
brudstyrke på **max 30 mA**.

El-udtaget skal være beskyttet mod vand og fugt og skal være placeret  
mindst 2 meter fra nærmeste vandkant. Sørg også for at fugt/vand ikke  
kan løbe langs ledningen ind i stikket.

Inden du påbegynder nogen form for arbejde med pumpen skal der sluk-  
kes for kontakten og stikket skal trækkes ud af stikkontakten.

Af sikkerhedsgrunde må pumpen udelukkende repareres af leverandøren.  
Alle uautoriserede indgreb i pumpen medfører bortfald af enhver garanti  
(dette gælder ikke almindelig vedligeholdelse som anført i denne brugs-an-  
visning).

Pumpen må ikke anvendes af børn eller andre, hvis fysiske eller mentale  
kundskaber ikke er tilstrækkelige for at kunne anvende udstyret.

Pumpen må aldrig løftes eller bæres i kablet.

Rengøring og evt. udskiftning af rotor kan foretages uden brug af værktøj.

**Kablet må ikke afkortes. Dette medfører bortfald af enhver garanti.**

## Anvendelse



Filterpumpen er designet til anvendelse i trykfilter og andre filtertyper. Pumpens åbne rotor kan klare partikler op til 8 mm, men på mudret bund skal pumpen placeres på en flise eller lignende fast underlag.

Pumpen skal være helt neddykket i vand så den fyldes helt med vand uden luftlommer inden den startes op. Pumpen skal være placeret mindst 20 cm under vandoverfladen, da den ellers kan suge vand ind.

Filterpumperne har ingen ydre metaldele og kan derfor anvendes i både fersk- og saltvand.

Vandtemperaturen må ikke overstige 35° C.

Pumpen kan anvendes med direkte indsugning gennem filterkappen eller der kan monteres en slangestuds på indsugningen, således at selve indsugningen kan lægges hvor som helst i bassinet.

## Undgå overophedning



Hvis pumpen bliver for varm, udløses det indbyggede sikkerhedsrelæ og pumpen slukkes, så der ikke opstår skader i pumpen.

Pumpen skal derefter køles ned til normal temperatur inden den startes op igen.

Inden du starter pumpen op igen skal du tjekke følgende:

1. Kontroller at sugeslangen har en passende diameter og at den ikke er tilstoppet.
2. Tjek at filterkammeret er rent og ikke er tilstoppet.
3. Tjek at rotoren ikke er stoppet af snavs.

**Først når ovenstående er tjekket må pumpen startes op igen.**

## Vedligeholdelse



Følg nøje de anførte sikkerhedsforanstaltninger, sluk for pumpen og træk stikket ud af stikkontakten før du begynder at arbejde med pumpen.



1. Afmonter filterkappen ved at udløse de 4 låseklemmer og løfte filterkammerets top af.
2. Løft pumpen op fra fundamentet.
3. Drej rotorlåget en kvart omdrejning mod uret og træk rotorlåget af.
4. Træk rotoren ud af pumpehuset og pas på den store O-ring, der ligger i pumpehusets flange.
- 4

5. Rengør rotor, rotorbrønd og de øvrige dele i lunkent vand med en svamp eller en blød børste.
6. Når delene er rengjort monteres O-ringen i flangen, pas på at få den placeret korrekt.
7. Rotoren sættes tilbage i rotorbrønden.
8. Kontroller at rotoren kan drejes ubesværet og at O-ringen sidder korrekt.
9. Monter rotorlåget og drej det fast med en kvart omdrejning med uret. Tjek med fingeren at rotoren kan drejes.
10. Placer pumpen på fundamentet.
11. Monter filterkappen og lås de 4 låseklemmer.

Kontroller med jævne mellemrum pumpen og rens den evt. Dette kræver ingen tekniske kundskaber, hvis bare man følger ovenstående vejledning. Filterpumpen kan klare partikler op til 8 mm og dette betyder, at vedligeholdelsen begrænses til et minimum.

**OBS:** Hvis pumpen anvendes i kalkholdigt (hårdt) vand, skal rotoren og rotorbrønden regelmæssigt renses med et afkalkningsmiddel, så pumpen ikke kalker til.

## Vinteropbevaring



Pumpen skal beskyttes mod frost. Inden vinter tages pumpen op af bassinet og rengøres omhyggeligt. Læg derefter pumpen i en spand vand og stil denne i et frostfrit rum. Dette beskytter lejer og pakninger mod at tørre ind. Hvis pumpen opbevares tørt er der yderligere fare for rustdannelse på rotor og i rotorbrønden, hvis denne ikke er helt tørt.

## Garanti



Denne pumpe er dækket af en 2 års garanti mod produktions- og materialefejl, gældende fra købsdatoen. Nota med dato gælder som garantibevis og kopi af denne skal medsendes pumpen i tilfælde af reklamation. I garantiperioden reparerer eller udskifter vi de defekte dele (vort valg) med originale reservedele uden beregning.

Garantien gælder ikke normalt slid eller skader, der er opstået som følge af kalk, frost, misligholdelse, forkert brug og/eller negligering af anførte betjenings-vejledning. Garantien gælder kun selve pumpen men ikke eventuelle følgeskader.

Rotoren er en sliddel og er ikke dækket af garantien.

**Afkortning af kablet er ikke tilladt og medfører bortfald af enhver garanti.**

### **Affaldshåndtering**



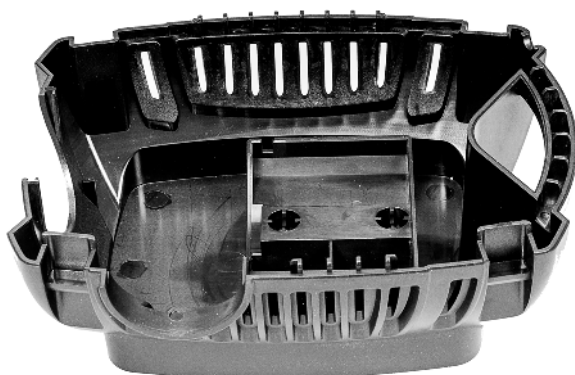
En defekt pumpe må ikke lægges i den normale dagrenovation, men skal indleveres på en af hjemkommunens genbrugspladser for el-materiel, f.eks. en miljøstation.



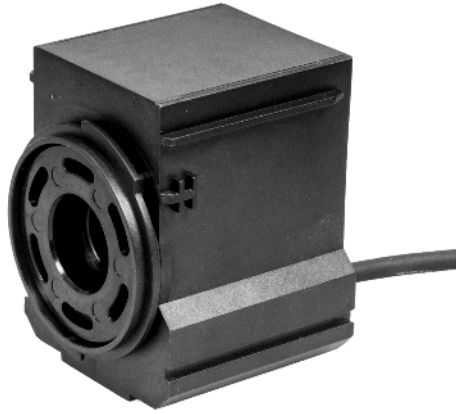
Pumpedæksel - top  
Pumpkåpa - topp



Indsugningsdæksel /  
Insugslock



Pumpedæksel - bund med pumpefundament  
Pumpkåpa - Botten med pumpfæste



Pumpemotor / Pumpmotor



Rotor



O-ring



Rotorlåg / Rotorlock



## Bruksanvisning för filterpumpar

Läs den här bruksanvisningen noggrant innan du använder pumpen.

Då vi kontinuerligt förbättrar och utvecklar våra produkter, kan tillbehör m.m. skilja sig från bilderna på förpackningarna.

Vi rekommenderar att Ni tittar på vår hemsida för att se de senaste uppdaterade bruksanvisningarna.

### Beskrivning



Filterpumparna är idealiska att driva tryckfiltre och andre filtertyper.

Den öppna rotorn kan hantera partiklar upp till ca 8 mm utan att blockeras.

Den energisnåla motorn är en av de strömsnålaste pumparna som finns på marknaden.

Pumpen är synkron med en kondensator. Motorn skyddas av en överhettningsskyddsfunktion som stänger av den vid torrgång eller överbelastning.

Rotor har keramiska lager utan kopparkomponenter som berör vattnet.

Den kan användas i saltvatten.



### Innehåll

1. Motor med kabel (Stator)
2. Filterkåpa (två delad)
3. Lock till inlopp
4. Rotorlock med in- och utloppskoppling
5. Rotor
6. O-ring
7. Distansstycke
8. Slangkopplingar 25 - 32 - 40 mm med o-ring och låsring
9. Pumpfundament

## Tekniska data

Artikel Nr.	30301	30302	30306	30308
Modell	3000	3600	6000	8000
Max lyfthöjd	2,0 m	2,8 m	4,2 m	5,6 m
Max flöde l/t	3000	3600	6000	8000
Energiförbruk.	10 W	20 W	40 W	70 W
Garanti	2 år	2 år	2 år	2 år

## Tekniska data

Artikel Nr.	30309	30310	30312
Modell	10000	12000	16000
Max lyfthöjd	6,0 m	6,5 m	7,5 m
Max flöde l/t	10000	12000	16000
Energiförbruk.	80 W	100 W	140 W
Garanti	2 år	2 år	2 år



### Säkerhetsföreskrifter:

Pumpen får bara användas till trädgårdsdammar, och liknande. De elektriska installationerna måste överensstämja med gällande föreskrifter. Är du det minsta tveksam skall en auktoriserad elektriker rådfrågas.

Innan du använder pumpen förvissa dig om att kabel och kontakt inte har några synliga skador.

Spänningen i det lokala elnätet skall överensstämja med vad som står på typskylten. Pumpen ska alltid anslutas över en jordfelsbrytare på **högst 30mA**.

Elanslutningen skall skyddas mot fukt och placeras minst 2 meter från dammen. Kontakten får inte utsättas för fukt.

Innan du utför något arbete i dammen skall pumpen kopplas från elnätet genom att du drar ur kontakten.

Av säkerhetsskäl får pumpen bara repareras av leverantören. Alla obehöriga ingrepp i pumpen gör att garantin bortfaller.

Pumpen skall aldrig bäras eller hängas i elkabeln.

Pumpen får inte användas av barn eller personer som inte förstår handhavandet.

**Elkabeln får inte kortas eller modifieras.**



### Användning

Pumpen skall nedsänkas helt under vattenytan så pumphuset fylls med vatten utan luftbubblor, och placeras minst 20 cm under vattenytan då den annars kan suga luft.

Filterpumparna är idealiska att driva tryckfiltre och andre filtertyper. Den öppna rotor kan hantera partiklar up till ca 8 mm utan att blocke. Är botten i dammen mycket smutsig skall pumpen placeras på en platta eller liknande fast underlag.

Pumpen skall helt nedsänkas under vatten så den fylls helt utan luftfickor innan den startas. Pumpen skall placeras minst 20 cm under vattenytan då den annars riskerar pumpa luft.

Filterpumpen har inga yttre metalldelar och kan användas både i söt och saltvatten.

Vattentemperaturen får inte överstiga 35° C.

Pumpen kan användas både med direkt insugning eller att en slang fästes på insuget och kan placeras var som helst i dammen.

## Förhindra överhettning

Om pumpen blir för varm löser det inbyggda termoskyddet ut och stänger av pumpen. Detta så att inga skador ska uppstå på pumpen.

**Innan du startar pumpen skall du kontrollera följande:**

1. Kontrollera att sugslangen har tillräcklig dimension och inte är tilltäppt.
2. Är filterkåpan tilltäppt?
3. Kontrollera så att det inte sitter smuts, som stoppar rotorn.

**När ovanstående är kontrollerat kan pumpen startas igen.**

## Underhåll



Följ noga säkerhetsföreskrifterna innan du gör något underhåll på pumpen. Stäng pumpen genom att dra ur stickproppen ur elkontakten innan du gör något med pumpen.



1. Montera av den övre filterkåpan genom att lossa de fyra låsklamrarna. Lyft bort kåpan.
2. Lyft ur pumpen från bottenplattan.
3. Vrid rotorlocket ett kvarts varv motsols och dra det utåt.
4. Dra ut rotorn från pumphuset. Var noga med den stora o-ringen som ligger i pumphusets fläns.

5. Rengör rotor och rotorbrunn med ljummet vatten och en svamp eller mjuk trasa.
6. När delarna är rengjorda placeras o-ringens tillbaka i flänsen. Var noga med att den placeras korrekt.
7. Rotorn sätts tillbaka i rotorbrunnen.
8. Kontrollera att rotorn kan snurra obehindrat och o-ringens är korrekt placerad.
9. Montera tillbaka rotorlocket och vrid det ett kvarts varv medsols. Kontrollera med fingret att rotorn löper fritt. Går det trögt att montera tillbaka rotorlocket kan det smörjas in med ett par droppar olivolja eller liknande.
10. Placera tillbaka pumpen i nedre filterkåpan.
11. Montera tillbaka den övre filterkåpan och lås med de fyra klamrarna.

Kontrollera med jämna mellanrum pumpen och rengör den. Detta kräver inga tekniska kunskaper utan det räcker med att följa bruksanvisningen. Pumpen klarar partiklar upp till 8 mm vilket gör underhållet minimalt.

**OBS!** Om pumpen används i kalkhaltigt (hårt) vatten skall rotorn rensas regelbundet med avkalkningsmedel så den inte kalkar igen.

## Förvaring på vintern



Skydda pumpen mot att frysa in. Innan vintern tas pumpen in och rengörs, enligt ovanstående anvisningar. Lägg sedan pumpen i en hink med vatten och förvara den frostfritt.

## Garanti



Den här pumpen täcks av en 2 års garanti mot produktions- och materialfel. Garantin gäller inte mot handhavandefel, kalk, frost eller felaktigt bruk.

Garantin bortfaller om elkabeln kortas eller ingrepp görs i pumpens elektriska delar. Inköskvittot gäller som garantisedel. Vid garanti reklamation skall inköskvittot eller kopia medfölja. Under garantiperioden repareras eller byts pumpen ut. (Vårt val).

OBS: Rotorn är en förslitningsdetalj och omfattas ej av garantin. Garantin gäller endast pumpen men inga följskador. Garantin gäller utöver konsumentköplagen och är ett frivilligt åtagande från leverantören.

## **Avfallshantering:**



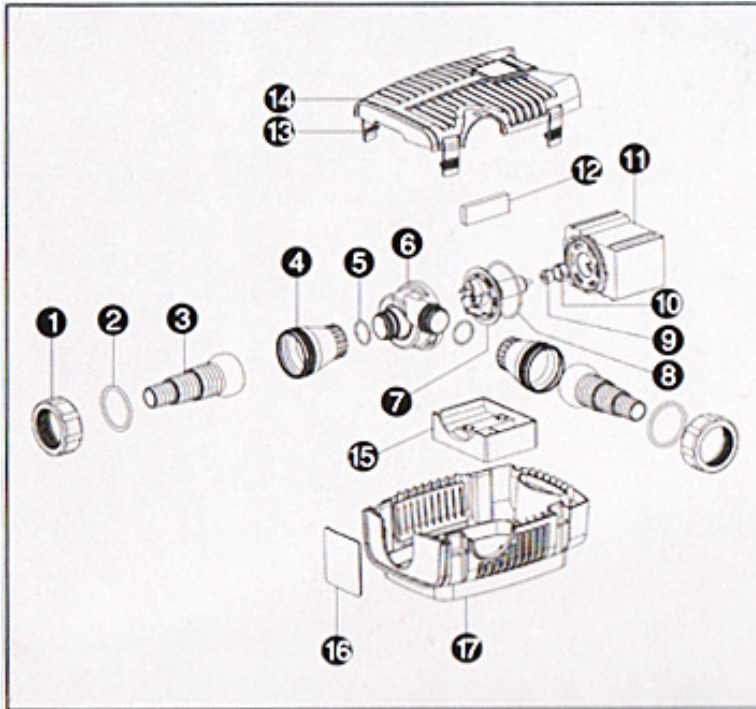
En defekt pump får inte slängas bland ordinarie hushållssopor utan skall lämnas in på en av kommunen bestämd plats för elmateriel tex en miljöstation. Pondteam är med i elkretsen för återvinning av elavfall och REPA för återvinning av emballage.



Slangestuds til 25, 32 og 40 mm slang med afstandsstykke,  
O-ring og omløber.  
Slangadapter till 25, 32, 40 mm slang med distansstykke, O-ring  
och låsring.



Slangestuds samlet /  
Slangkopplingen monterad



- |                            |                             |
|----------------------------|-----------------------------|
| 1. Omløber                 | 1. Låsring                  |
| 2. O-ring                  | 2. O-ring                   |
| 3. Slangestuds 25/32/40 mm | 3. Slangadapter 25/32/40 mm |
| 4. Udløbsadapter           | 4. Utlopps adapter          |
| 5. O-ring                  | 5. O-ring                   |
| 6. Rotorhus                | 6. Rotorhus                 |
| 7. Rotor                   | 7. Rotor                    |
| 8. O-ring                  | 8. O-ring                   |
| 9. Keramisk bøsning        | 9. Keramisk lager           |
| 10. Keramisk bøsning       | 10. Keramisk lager          |
| 11. Pumpehus               | 11. Pumphus                 |
| 12. Afstandsstykke         | 12. Distansstycke           |
| 13. Låseklemme             | 13. Låsklämma               |
| 14. Filterdæksel - TOP     | 14. Filterkåpa - Övre       |
| 15. Pumpe fundament        | 15. Pumpfundament           |
| 16. Indløbs dæksel         | 16. Lock inlopp             |
| 17. Filterdæksel - BUND    | 17. Pumpkåpa nedre          |



**Pondteam**<sup>®</sup>

Kantxegatan 25L  
213 76 Malmö  
Sverige

Mail [info@pondteam.se](mailto:info@pondteam.se)

Mail [info@pondteam.dk](mailto:info@pondteam.dk)